

# Super81V 管理ソフト

Ver1.0

## 取扱説明書

株式会社システック  
2000年7月

1 . 概要	2
1 - 1 特徴	2
1 - 2 使用環境	2
2 . インストール / 起動	2
3 . 終了	2
4 . 操作方法	3
4 - 1 端末側登録	3
4-1a 登録	3
4-1b 削除	3
4-1c 接点ON時の色指定	3
4-1d 初期値設定	3
4 - 2 初期設定	4
4-2a 警報音	4
4-2b プリンタ設定	4
4-2c ブザー停止	4
4-2d 通信ポートの設定	4
4-2e モデム初期化	4
4 - 3 Super81V からの着信	5
4-3a 警報の発生 / 復旧	5
4 - 4 Super81V へ発信する	5
4 - 5 印刷	5
4 - 6 機種別モデム初期化コマンド	5

## 1 . 概要

### 1 - 1 特徴

本ソフトは、「Super 81V」端末機の、設置場所名称、入力接点名称(1~8)等の項目を最大999件まで登録し、一般公衆回線を用いて入力接点の監視を行います。

### 1 - 2 使用環境

#### ハードウェア

#### センター

- ・MS - Windows 95・98・NTの稼動するパソコン
  - ・ハードディスク (インストールに4MB以上)
  - ・メモリ プロテクト16MB以上
  - ・フロッピィディスクドライブ1台以上
  - ・マウス
- ・全二重モデム (V22bis対応)

#### ローカル

- ・Super 81V (通報先と端末IDの設定が必要です)

## 2 . インストール / 起動

「SUPER81V」をインストールするには、「SETUP DISK 1」内の「SETUP.EXE」を実行させて下さい。インストールプログラムが起動するので、画面の指示にしたがって操作して下さい。

インストール終了後、タスクバーの「スタート」または、EXPLORERよりインストールしたフォルダ内の「SUPER81V.exe」を実行させて下さい。

タイトル、「SUPER81V」というウィンドウが表示されたら起動完了です。このウィンドウをメインウィンドウと呼びます。

- ・メインウィンドウ



履歴	発信	登録	システム			
曜日	日付	ID	名称	警報	状態	播点情報
■	2000-09-02 12:42	00000	スーパー81V	入力接点07	発生	5 6 7
■	2000-09-02 12:42	00000	スーパー81V	入力接点06	発生	5 6 7
	2000-09-02 12:33	00000	スーパー81V	停電	復旧	5
	2000-09-02 12:33	00000	スーパー81V	時計バッテリー異常	復旧	5
	2000-09-02 12:33	00000	スーパー81V	入力接点08	復旧	5
	2000-09-02 12:33	00000	スーパー81V	入力接点07	復旧	5
	2000-09-02 12:33	00000	スーパー81V	入力接点06	復旧	5
■	2000-09-02 12:33	00000	スーパー81V	入力接点05	発生	5
	2000-09-02 12:33	00000	スーパー81V	入力接点04	復旧	5
	2000-09-02 12:33	00000	スーパー81V	入力接点03	復旧	5
	2000-09-02 12:33	00000	スーパー81V	入力接点02	復旧	5
	2000-09-02 12:33	00000	スーパー81V	入力接点01	復旧	5
	2000-09-02 12:32	00000	未登録	未登録	--	1 2 3 4 5 6 7 8
	2000-09-02 12:31	00000	未登録	未登録	--	1 2 3 4 5 6 7 8
	2000-09-02 12:29	00000	未登録	未登録	--	1 2 3 4 5 6 7 8
	2000-09-02 12:16	00000	未登録	未登録	--	1 2 3 4 5 6 7 8
	2000-09-02 12:15	00000	未登録	未登録	--	1 2 3 4 5 6 7 8
	2000-09-02 12:11	00000	未登録	未登録	--	1 2 3 4 5 6 7 8
	2000-09-02 14:21	00000	未登録	未登録	--	1 2 3 4 5 6 7 8
	2000-09-02 14:19	00000	未登録	未登録	--	1 2 3 4 5 6 7 8

## 3 . 終了

「SUPER81V」を終了させるには、メインウィンドウ内の終了ボタンをクリック(マウスカーソルをボタンに合わせ、マウスの左ボタンを1回押下すること)して下さい。確認のためのメッセージが表示されるので、OKまたはキャンセルのいずれかを選択して下さい。

## 4 . 操作方法

端末側の情報を登録します。

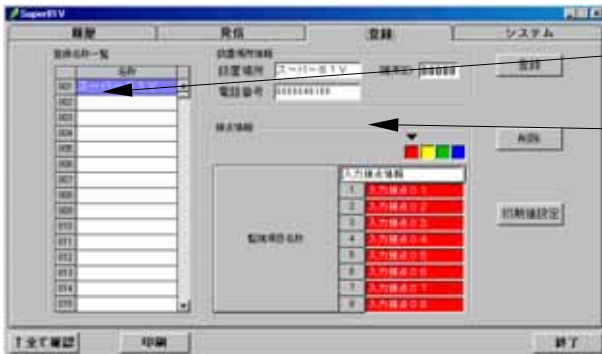
### 4 - 1 端末側登録

端末側の詳細情報を登録します。  
登録できる項目は、次の通りです。

- ・ 設置場所名称 (全角 8 文字)
- ・ 電話番号 (16 桁)
- ・ ID 番号 (英数字 2 桁+数字 3 桁)
- ・ 入力接点名 1 ~ 8 (全角 8 文字)

メインウィンドウ内の、登録タブをクリックして下さい。登録用のウィンドウが表示されます。

#### 4-1a 登録



登録するには、まず登録名称一覧の左にある数字をクリックして下さい。

次に、設置場所より順に入力フィールドに適切な文字あるいは数字を入力して下さい。

登録ボタンをクリックすると、登録名称一覧リストに追加されます。

#### 4-1b 削除

端末情報を削除するには、まず登録名称一覧の中から削除したい端末の設置場所の番号をクリックして下さい。端末の情報が表示されるので、削除ボタンをクリックして下さい。確認のためのメッセージが表示されるので、OKをクリックして下さい。

#### 4-1c 接点ON時の色指定

履歴画面で入力接点がON状態時の色を指定します。



画面下に表示されている赤、黄、緑、青の4色を設定することができます。

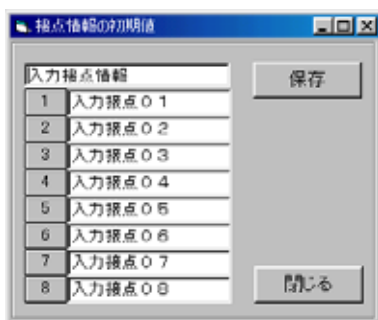
まず4色のうちいずれかをクリックしてください。

次に入力接点の欄(番号/接点名)をクリックしてください。

登録ボタンで保存されます。

#### 4-1d 初期値設定

接点名称のなかに、頻繁に登録する名称がある場合は、入力作業を省略できます。  
初期値設定ボタンをクリックしてください。



接点名称 1 ~ 8 に名称を入力し、保存をクリックしてください。  
次回から新規に登録する端末には、自動的にここで登録しておいた接点名称が使われます。

#### 4 - 2 初期設定

アプリケーションのタイトル等を変更します。  
メインウィンドウ内の、初期設定ボタンをクリックして下さい。初期設定用のウィンドウが表示されます。

変更できる項目は以下の通り。

- ・ 警報音
- ・ 警報音鳴動間隔
- ・ 使用するプリンタ
- ・ 警報音自動停止
- ・ 通信ポートの変更
- ・ モデム初期化コマンド設定



##### 4-2a 警報音

WAVE ファイルを警報発生時の警報音に設定することができます。  
警報音の枠内の  ボタンをクリックしてください。  
ファイルの選択画面が表示されます。(右図)  
任意の WAVE ファイルをクリックして開くボタンをクリックしてください



インターバルに繰り返す間隔を入力してください。単位は mSec です。(1000 と入力すると、1 秒という設定になります)

##### 4-2b プリンタ設定

プリンタ設定の枠内にあるコンボボックスは、インストールされているプリンタの一覧が表示されます。ご使用になるプリンタを選択してください。

##### 4-2c ブザー停止

警告音を自動的に停止させるには、ブザー自動停止をチェックして、何分後に停止させるかを設定してください。

##### 4-2d 通信ポートの設定

通信ポートの設定は、ご使用になるシリアルポート番号に合わせて、COM ポート 1~4 いずれかを選択して下さい。

##### 4-2e モデム初期化

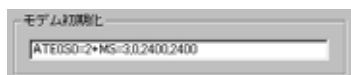
本システムは V22bis の通信を行います。

モデムに通信速度を 2400BPS に固定する AT コマンドを入力してください。

加えて自動着信リング 2 回とコマンド Echo を OFF に設定するコマンドを入力してください。

AT コマンドについてはモデムの説明書を参照してください。

例)



上の例では、

1. コマンド Echo OFF            ATE0
  2. 自動着信リング 2 回            ATS0=2
  3. 通信速度 2400BPS 固定        AT+MS=2,0,2400,2400
- の 3 つのコマンドを連結してします。

変更ボタンで内容を保存します。

#### 4 - 3 Super81V からの着信

Super 81Vより着信すると、まず最初にSuper 81VのID番号の確認を行い、すでに登録されている端末情報よりID番号の一致する設置場所を検索し、履歴に追加します。受信したID番号が登録されていない場合は、名称等は「未登録」になり、接点情報は見るできません。

##### 4-3a 警報の発生 / 復旧

警報データを受信すると、右図のようなメッセージが表示されます。

「OK」ボタンをクリックするまでこのメッセージは消えません。

警報は赤色で表示されます。通常の表示にするには、確認の欄のマーク( )のついているボタンをクリックしてください。

復旧データを受信した場合は、メッセージは表示されません。

データは最新のものから 2000 件を表示します。



#### 4 - 4 Super81V へ発信する

Super 81Vへ発信して最新の状態を監視することができます。

メインウィンドウ内の、発信ボタンをクリックして下さい。



発信したい場所の登録名称をクリックしてください

発信ボタンをクリックしてください

データの読み取りが終了すると、自動的に回線を切断し、待機状態に戻ります。

データに変化のない場合は、履歴に残りません。

#### 4 - 5 印刷

印刷ボタンをクリックすると、現在画面に表示されているデータを、「設定」画面で指定したプリンタに出力します。

#### 4 - 6 機種別モデム初期化コマンド

	メーカー	機種	コマンド
1.	オムロン	ME5614A/B	ATE0S0=2&N3
2.	N E C	CMZ - MD - 560	ATE0S0=2+MS=2,0,2400,2400
3.	アイワ	PV - AF3361	ATE0S0=2+MS=2,0,2400,2400